

CMA Armatur A/S

Bæredygtighedsrapport - 2025



Om CMA Armatur A/S

CMA Armatur A/S har eksisteret siden 1993 og er et handels- og rådgivningsfirma med salg af vandbesparende løsninger og nødbusere.

CMA er markedsleder inden for systemer til kollektive badeanlæg i skoler, svømmehaller, feriecentre, institutioner, hospitaler, industri, offentlige bygninger med mere. Vi tilbyder totalløsninger, der gør hverdagen lettere for installatørerne. Samtidig opnås god komfort for brugerne, og sidst men ikke mindst sikres en god vandøkonomi.

Vi har således et af markedets stærkeste produktsortimenter inden for dette segment.

Hos CMA ønsker vi ikke kun at sælge unikke løsninger. Vi ønsker også at udvikle og vedligeholde et tæt forhold til vores kunder, således at vi allerede fra den første planlægningsfase kan bidrage med vores omfattende ekspertise og erfaring i installation, vedligeholdelse og reparation.

CMA Armatur er en socialt bevidst virksomhed med fokus på ansvarlighed og bæredygtighed.

Vi prioriterer vores medarbejderes arbejdsforhold og stræber efter at handle så bæredygtigt som muligt.



Hvorfor taler vi om bæredygtighed

Hos CMA lægger vi stor vægt på vores ansvar for miljøet. Gennem tæt dialog med vores leverandører holder vi os opdateret på den nyeste viden, så vi kan tilbyde løsninger, der er optimeret i forhold til vandforbrug, hygiejne, driftssikkerhed og levetid.

Vores vision er, at markedet betragter CMA som en specialiseret, kvalificeret og teknisk velfunderet rådgiver og leverandør af produkter inden for forbrug af vand og/eller behandling af vand, herunder vandforsynede sikkerhedsprodukter. Vores mission er at bidrage til lavere vand- og energiforbrug samt reducerede drifts- og vedligeholdelsesomkostninger på anlæg med mange brugere.

Som en ansvarlig virksomhed prioriterer vi et godt arbejdsmiljø og har stor fokus på vores medarbejdere. Vi værner om en uformel og tillidsfuld kultur, hvor medarbejdere tager medansvar, og hvor løbende kompetenceudvikling sikrer både faglighed og trivsel.

Bæredygtighed er komplekst at måle præcist. Det kræver, at man ser på hele produktets livscyklus - fra fremstilling og transport til brug og bortskaffelse. Derfor arbejder vi målrettet på at tilbyde robuste produkter af høj kvalitet, der er fremstillet helt eller delvist af genanvendte materialer, og som kan genbruges eller genanvendes efter endt levetid. Samtidig tilstræber vi, at produkterne i brugsfasen ikke medfører et unødigt forbrug af energi eller ressourcer.

Bæredygtighed er en integreret del af vores arbejde. Det er et område, vi kontinuerligt udvikler os på, og som styrer mange af de valg, vi træffer i dag. Denne bæredygtighedsrapport for 2024/2025 giver et samlet overblik over CMA's påvirkning af miljø og mennesker. Hvert år opgør vi vores resultater, sætter nye mål og arbejder videre med at reducere vores CO₂-aftryk, styrke vores samarbejder og sikre et godt arbejdsmiljø og trivsel.

ESG - Miljø, sociale og ledelsesmæssige forhold

Hos CMA Armatur er vi blevet stadig mere bevidste om vores ansvar og rolle i den bæredygtige udvikling. Med årets udgivelse af vores tredje bæredygtighedsrapport samler vi vores indsatser og mål og giver et klart billede af hvor vi står - og hvor vi vil hen. Vores arbejde tog fra start afsæt i miljøområdet og i forståelsen af vores egen påvirkning. Det fokus fastholder vi, samtidig med at vi løbende igangsætter konkrete initiativer, der styrker vores bæredygtige udvikling på tværs af miljø, sociale forhold og ansvarlig ledelse.



E - Indsatsområder for reduktion af Co₂ aftryk

Transport - Co₂-udledningen fra scope 1 - Transport er faldet med 52,9 %. Faldet kan dels forklares med et lavere forbrug som følge af ændringer i firmabilsstruktur og kørselsmønster, men også med en markant forbedring af datakvaliteten, hvor vi i højere grad har anvendt aktivitetsbaserede data frem for spend-baserede beregninger, hvilket typisk giver et højere Co₂-niveau.

El/Varme - Vi har over de seneste år arbejdet målrettet med at optimere og reducere vores elforbrug. Det markante fald på 71,6 % i scope 2 skyldes – ligesom i scope 1 – primært forbedret datakvalitet. Tidligere har vores beregninger hovedsageligt været spend-based, som anvender gennemsnitlige emissionsfaktorer og derfor ofte giver højere Co₂-tal. Ved i stigende grad at bruge aktivitetsbaserede beregninger på det faktiske forbrug, kan vi nu anvende mere specifikke emissionsfaktorer, hvilket giver lavere og mere retvisende resultater. Derudover ses i regnskabsåret 2024/2025 et mindre fald i både el- og fjernvarmeforbrug.

Indkøb - I regnskabsåret 2023/2024 udledte vores varekøb (kategori 3.1) 26,7 tons Co₂e, og vi satte et mål om at reducere udledningen med 3 %. I 2024/2025 er udledningen faldet til 25,3 tons Co₂e, og vi har dermed reduceret vores Co₂-udledning fra varekøb med 5,2 %.

Affaldshåndtering - Vi vejer fortsat vores restaffald, plast og pap, hvor der ses en mindre reduktion af affald. Derudover er vi tilmeldt Dansk Producentansvar (DPA) hvor vi løbende indberetter vores årlige mængder af Emballage-retur, El-Retur og Batteri-Retur.

Yderligere rapportering i scope 3 - Vi vil fremadrettet se ind i mulighederne for at indhente data fra udvalgte udenlandske leverandører til beregning af Co₂-udledning for scope 3.4, Upstream Transport og distribution. Hvorvidt, det er muligt at beregne helt præcist Co₂-udledning forbundet med varetransporten, afhænger af den enkelte leverandørs datakvalitet.

S - Indsatsområder for social bæredygtighed

Fokus på trivsel og tone

Hos CMA Armatuur har vi altid prioriteret og værnet om en arbejdsplads med flad struktur og uformel kultur.

Vi værner om det tætte samarbejde både mellem ledelse og medarbejdere og medarbejdere imellem.

Vi igangsatte derfor arbejdet med en Mini-APV i regnskabsåret 2022/2023, hvor vi tog temperaturen på medarbejdernes trivsel. Vi har nu gennemført endnu en Mini-APV og kan konstatere, at medarbejderne overordnet er tilfredse og trives godt i virksomheden.

Vi har i kommende regnskabsår fokus på fortsat at arbejde med det sociale sammenhold, også udenfor arbejdspladsen med fokus på udflugter og sociale aktiviteter, der skaber reel værdi for medarbejderne og vores fællesskab.

Vi har fortsat fokus på en ordentlig og respektfuld tone - både internt og i samarbejdet med vores kunder og samarbejdspartnere.

Vi er bevidste om, hvordan vi kommunikerer med hinanden og med omverdenen, og vi lægger vægt på gensidig respekt i dialogen.

Internt

Antal medarbejdere (FTE)	4
Kønsfordeling	2 mænd / 2 kvinder
Ansæt på funktionærlignende vilkår	100 %
Sygefravær (gns. for FTE)	1,7 %
Arbejdsulykker / dødsfald ved arbejdsulykker	0
Uddannelsestimer i snit pr. medarbejder	24
Sundhedsordning	Ja

Externt

Børnetelefonen	5.000 kr.
-----------------------	------------------

G - Indsatsområder for styringsmæssig bæredygtighed

Fokus på ledelsesintegritet og etik

Hos CMA Armatuur arbejder vi med ansvarlig ledelse på alle niveauer.

Det sker gennem en åben dialogkultur præget af tillid, hvor ledelsen går forrest som rollemodel. Tvivlsspørgsmål og udfordringer håndteres løbende i hverdagen og tages i fællesskab.

Corporate governance beskriver, hvordan virksomheden ledes og kontrolleres. Hos CMA sikrer vi gennemsigtighed mellem bestyrelse og ledelse samt en klar struktur med tydelig ansvars- og rollefordeling på tværs af organisationen.

Vi har en målsætning om at udarbejde en Code of Conduct, som fastlægger rammerne for ansvarlig adfærd og samarbejde.

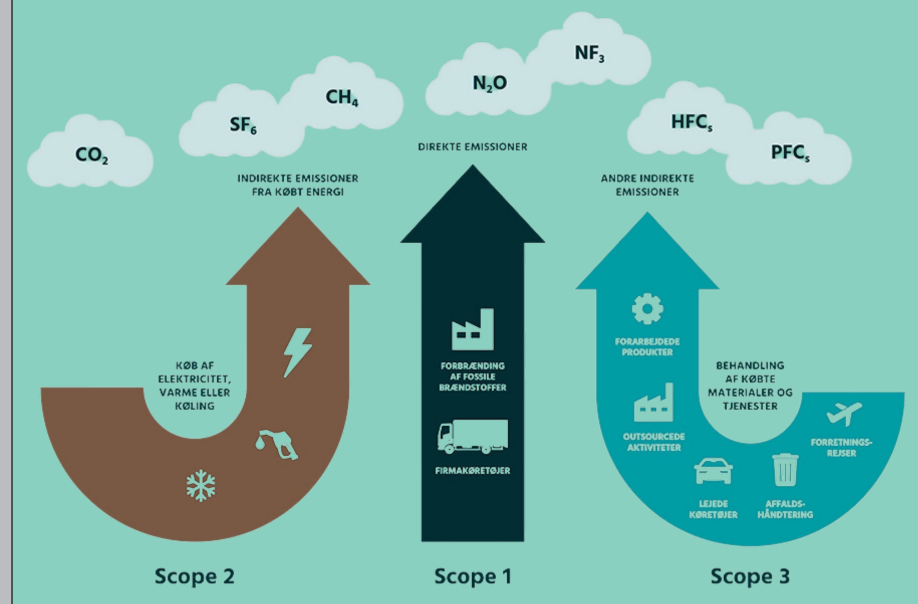
Den sikrer et fælles fundament for ordentlighed, sikkerhed og ansvarlighed – både internt og i samarbejdet med vores partnere.

Code of Conduct styrker tilliden i samarbejder og bidrager til, at vi arbejder i overensstemmelse med gældende lovgivning og CMA's værdier.

Nøgletal for styringsmæssig bæredygtighed

Bestyrelsesmedlemmer:	3
Domme/bøder for korrupsion/bestikkelse:	0

Metode: GHG og Scops 1, 2 og 3



CMA Armatuur's udregning af drivhusgasemissionerne udarbejdes med udgangspunkt i den internationale standard, Greenhouse Gas (GHG)-Protokollen.

GHG-Protokollen er den mest udbredte standard og inddeler CO₂e-udledninger i 3 scopes:

Scope 1

Er udledninger, vi selv forårsager, fx udledning af benzin og diesel fra køretøjer.

Scope 2

Er udledninger fra den energi, vi køber, fx el og fjernvarme til vores bygninger.

Scope 3

Er de indirekte udledninger, som forekommer i værdikæden, bl.a. hos leverandører og kunder.

Så vidt muligt er der benyttet aktivitet- og lokationbaserede informationer til beregningerne, og forbrugsdata er fundet hos vores forsyningselskaber.

Klimaregnskab for udvalgte nøgletal

Vi har i de tidligere klimaregnskaber opgjort CMA Armatur's Co2 udledning på udvalgte parametre:
Scope 1 - Transport, Scope 2 - Forbrug af el og fjernvarme, Scope 3 - Kategori 5 Affald.

I regnskabsåret 2023/2024 udvidede vi med **Scope 3.6 - Rejseomkostninger og Scope 3.7 - Medarbejderpendling.**
For regnskabsåret 2024/2025 har vi yderligere udvidet med **Scope 3.3 - Brændstof og energirelaterede aktiviteter.**

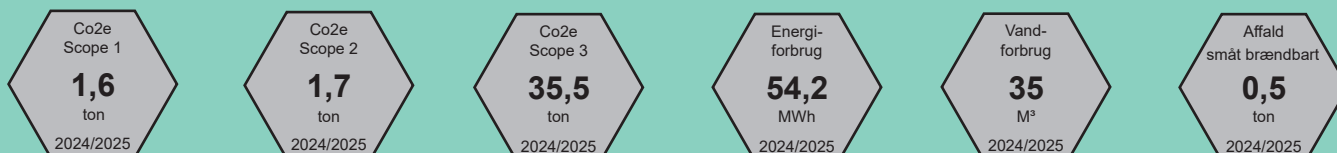
CMA ARMATUR - KLIMAREGNSKAB

Hovedkategori	Scope	Enhed	2021/22	2022/23	2023/24	2024/25
Transport	1	Tons Co2e	17,70	5,06	3,40	1,60
Energi og processer: Forbrug af el og varme	2	Tons Co2e	5,04	4,71	5,99	1,70
Køb af varer og tjenester	3.1	Tons Co2e			26,70	25,3
Indirekte udledning af brændsler	3.3	Tons Co2e				1,7
Affald og genbrug	3.5	Tons Co2e	0,01	0,01	0,01	0,0016
Rejseomkostninger	3.6	Tons Co2e			5,90	7,30
Medarbejderpendling	3.7	Tons Co2e			2,80	1,20
Uden for Scope		Tons Co2e	0,83	0,11		
Totale emissioner for udvalgte nøgletal			23,58	9,89	44,80	38,80

CMA Armatur har regnskabsår fra 1. oktober til 30. september.

På baggrund af regnskabsår på tværs af kalenderår er der foretaget en konservativ beregning for baselineåret 2021, hvor klimaregnskabet sættes til første kalenderår i regnskabet.

Vi har sidenhen skiftet vores klimaberegningssystem, som både følger vores forskudte regnskabsår og som gør, at vi kan dokumentere vores Co2 udledning mere præcist med flere emmissionsfaktorer, hvor vi er gået fra at måle på 500 emmissionsfaktorer til omkring 200.000 emmissionsfaktorer.



Vi arbejder med FN'S verdensmål

Hos CMA Armatur ønsker vi at bidrage til at udvikle samfundet i en mere bæredygtig retning.
Derfor arbejder vi med FN's 17 Verdensmål – med særligt fokus på tre af målene.



Bæredygtig adgang til og forvaltning af vand og sanitet for alle

- Vi overvåger og indarbejder standarder og krav, så vi er opdateret i lavforbrugende armaturer og sanitet.
- Vi skaber VVS-løsninger med fokus på mindst muligt brug af vand, og ved at instruere samarbejdspartnere i sikring imod tilbagestrømning af urent vand.
- Vi sætter krav til producenter og leverandører omkring produktvalg og dimensionering.



Begrænse stigningen i den globale opvarmning og dermed undgå, at vi gør skade på vores klima

- Vi minimerer og styrer eget forbrug af energi i virksomheden.
- Vi udarbejder Co2-regnskab for virksomheden og opstiller mål for reduktion i forbrug af energi.
- Vi holder virtuelle kundemøder for at mindske transport.
- Vi arbejder med transport-logistik, så der køres mindst muligt i forbindelse med serviceopgaver.



Sikre et sundt liv for alle og fremme trivsel for alle aldersgrupper

- Vi afholder trivselsmålinger.
- Vi registrerer både ulykker og nærvædsulykker og håndterer disse, så gentagelser forhindres.
- Vi rådgiver og tager initiativ til dialog med kunder om selvlukkende løsninger med nem og hygiejnisk betjening.