

CMA Armatur A/S

Bæredygtighedsrapport - 2023



Om CMA Armatur A/S

CMA Armatur A/S har eksisteret siden 1993 og er et handels- og rådgivningsfirma med salg af vandbesparende løsninger og nødbrusere.

CMA er markedsleder inden for systemer til kollektive badeanlæg i skoler, svømmehaller, feriecentre, institutioner, hospitaler, industri, offentlige bygninger med mere. Vi tilbyder totalløsninger, der gør hverdagen lettere for installatørerne. Samtidig opnås god komfort for brugerne, og sidst men ikke mindst sikres en god vand-økonomi.

Vi har således et af markedets stærkeste produktsortimenter indenfor dette segment.

Hos CMA ønsker vi ikke kun at sælge unikke løsninger. Vi ønsker også at udvikle og vedligeholde et tæt forhold til vore kunder, således at vi allerede fra den første planlægningsfase kan bidrage med vor omfattende ekspertise og erfaring i installation, vedligeholdelse og reparation.

CMA Armatur er en socialt bevidst virksomhed med fokus på ansvarlighed og bæredygtighed.

Vi prioriterer vores medarbejderes arbejdsforhold og stræber efter at handle så bæredygtigt som muligt.



CMA ARMATUR A/S
ALSTRUP ALLE 2
8361 HASSELAGER

TEL: 86 28 77 66

Hvorfor taler vi om bæredygtighed

Miljøet er vores fælles ansvar, og hos CMA er vi meget bevidste om vores medansvar for miljøet. Gennem et tæt samarbejde med vores leverandører sikrer vi, at vi altid er i stand til at drage nytte af den nyeste viden.

Derigennem sikrer vi, at vores produkter og systemer er optimeret med hensyn til både vandforbrug og hygiejne, samt kendetegnet ved høj driftssikkerhed og lang levetid.

Vores vision er, at markedet betragter CMA som en specialiseret, kvalificeret og teknisk velfunderet rådgiver og leverandør af produkter inden for forbrug af vand og/eller behandling af vand, herunder vandforsynede sikkerhedsprodukter.

Vores mission er at optimere og reducere vand-/energiforbruget samt drifts-/vedligeholdelsesomkostningerne på anlæg med mange brugere.

Som en ansvarlig virksomhed har vi stort fokus på vores medarbejderes arbejdsmiljø. Derfor lægger vi vægt på et frit og uformelt arbejdsmiljø, hvor medarbejdere på alle niveauer påtager sig et medansvar, og hvor løbende opkvalificering naturligvis er med til at sikre den omfattende viden i virksomheden, men i særdeleshed også medarbejdernes tilfredshed.

Bæredygtighed er meget kompliceret at opgøre helt præcist, og det kræver, at man forholder sig indgående til hvert enkelt produkt i såvel dets fremstilling, transport, dets brug, og hvad der sker med det efter brug.

Af samme grund stræber vi efter at tilbyde holdbare produkter af høj kvalitet, som er fremstillet helt eller delvist af genanvendte materialer, og som kan genbruges direkte eller genanvendes på et tidspunkt. Vi tilstræber desuden, at vores produkter heller ikke i brugsfasen er årsag til et problematisk forbrug af energi eller ressourcer.

Bæredygtighed ligger i vores DNA. At være med til at gøre en forskel ligger dybt i os. Det inspirerer, motiverer og husker os hver dag på, at fremtiden afhænger af de valg vi træffer i dag.

ESG - Miljø, sociale og ledelsesmæssige forhold

Hos CMA Armatur er vi de senere år blevet mere bevidste om vores egen indsats og betydning på bæredygtighedsområdet, og i år udgiver vi for første gang en rapport, der sætter ord på og mål for vores ambitioner.

Vi starter vores rejse med at sætte fokus på miljøet og vores påvirkning heraf. Vi udvikler løbende initiativer, der skal understøtte vores rejse mod at blive mere bæredygtige på de forskellige parametre inden for E, S og G.

E	Baseline for klimaregnskab (Co2-regnskab 2021), samt reduktion af Co2e-udledning for parametre, som vi kan påvirke direkte
S	Status for medarbejdertrivsel og initiativer, der understøtter trivslen fremadrettet
G	Ansvarlig ledelse og åben kultur, hvor medarbejderne tør tage de svære snakke

Metode: GHG og Scops 1, 2 og 3

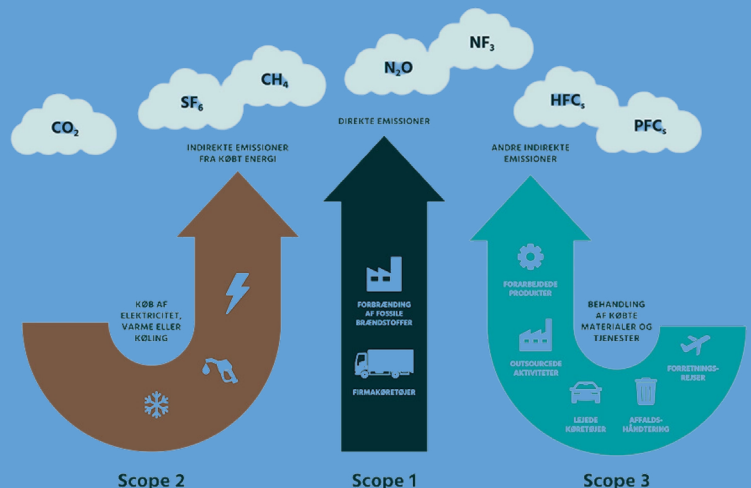
CMA Armatures udregning af drivhusgasemissionerne udarbejdes med udgangspunkt i den internationale standard, Greenhouse Gas (GHG)-Protokollen.

GHG-protokollen er den mest udbredte standard og inddeler Co2e-udledninger i 3 scopes:

Scope 1 er udledninger, vi selv forårsager, fx udledning af benzin og diesel fra køretøjer.

Scope 2 er udledninger fra den energi, vi køber, fx el og fjernvarme til vores bygninger.

Scope 3 er de indirekte udledninger, som forekommer i værdikæden, bl.a. hos leverandører og kunder.



Klimaregnskab for udvalgte nøgletal

I 2023 har vi påbegyndt indsamling af data, og har opgjort CMA Armatur's Co2 udledning på udvalgte parametre for 2021 og 2022.

Scope 1 Transport, Scope 2 Forbrug af el og fjernvarme, Scope 3 kategori 5 Affald.

Således er 2021 baseline, som vi fremover sammenligner med og løbende udvider med relevante nøgletal.

Den største direkte miljøbelastning fra CMA Armatur kommer i 2021 fra transportkategorien.

I september 2022 er en af virksomhedens benzinbiler udskiftet med en ren elbil, hvilket er den primære årsag til reduktionen på 12,64 tons Co2e fra 2021 til 2022.

Dette gælder fx biogen CO2e-udledning fra forbrænding af biobrændsel.

Dette gælder også evt. undgåede udledninger som fx undgået produktion af nye materialer ved at sende affald til genanvendelse. Jf. GHG-protokollen medregnes disse udledninger ikke under scope 1, 2 og 3 og indgår derfor ikke i totalen.

CMA ARMATUR

KLIMAREGNSKAB*

Hovedkategori	Enhed	2021	2022
Transport <small>(scope 1)</small>	tons Co2e	17,70	5,06
Energi og processer: Forbrug af EL <small>(scope 2)</small>	tons Co2e	1,59	1,51
Energi og processer: Fjernvarme <small>(scope 2)</small>	tons Co2e	3,45	3,20
Affald <small>(scope 3 kategori 5)</small>	tons Co2e	0,01	0,01
Totale emissioner (GHG) for udvalgte nøgletal	tons Co2e	22,75	9,78
Uden for scope**	tons Co2e	0,83	0,11

* CMA Armatur har regnskabsår fra 1. oktober til 30. september. På baggrund af regnskabsår på tværs af kalenderår er der foretaget en konservativ beregning, hvor klimaregnskabet sættes til første kalenderår i regnskabet.

** I en række tilfælde vil Klimakompasset vise nogle resultater i 'udenfor scope'.

E - Indsatsområder for reduktion af Co2 aftryk

Transport - Den største direkte miljøbelastning var i baseline året virksomhedens transport. I 2022 har vi udskiftet en benzinbil med en el-bil, hvilket har givet en Co2-reduktion på transport på 71,41 %.

I regnskabsåret oktober 2023 - september 2024 er målsætningen at reducere virksomhedens samlede brændstofforbrug i egne køretøjer med yderligere 1,5% sammenlignet med klimaregnskabet for 2022. Det vil give en reduktion på 0,0759 Co2e-udledning.

EL-forbrug - CMA Armatur's lagerbygning er forsynet med 71 lysstofrør, som skiftes til LED. Det forventes at give en reduktion på 472,15 kWh svarende til 0,09 ton co2e og udgør 6 % af virksomhedens samlede energiforbrug.

Affaldshåndtering - For fremadrettet at sikre ansvarlig genanvendelse sorterer vi vores affald og vejer de forskellige fraktioner; papir/pap, plastik og restaffald. Hermed kan vi måle på vores co2e-udledning for de forskellige fraktioner.

Initiativer:

Vi opretter firmaordning for affaldshåndtering - Vi er tilmeldt EI-retur - Vi bliver oprettet hos Emballageretur.

S - Indsatsområder social bæredygtighed

Fokus på medarbejdertrivsel - Hos CMA Armatur har vi altid prioriteret og værnet om en arbejdsplads med flad struktur og uformel kultur. Vi værner om det tætte samarbejde både mellem ledelse og medarbejdere og medarbejdere imellem.

Vi har igangsat og gennemført en Mini-APV, hvor vi har taget temperaturen på medarbejdernes trivsel. Ud fra resultaterne har vi iværksat forskellige initiativer, som skal understøtte en fortsat trivsel blandt medarbejderne, bl.a. et ønske om fysisk deltagelse fra alle medarbejdere ved fællesmøder. Det skal styrke sammenholdet.

G - Indsatsområder styringsmæssig bæredygtighed

Fokus på ledelsesintegritet og etik - "G" i ESG spiller en afgørende rolle i at sikre, at virksomheder opererer på en ansvarlig, etisk og gennemsigtig måde. En stærk governance-praksis er grundlaget for bæredygtighed og tillid, og kan bidrage til en mere positiv indvirkning på miljøet og samfundet som helhed.

Hos CMA Armatur sikrer vi bæredygtig ledelse og ansvarlig adfærd på alle niveauer gennem en dialogkultur præget af åbenhed og tillid, hvor ledelsen er rollemodel.

Et centralt element inden for "G" er Corporate Governance, som refererer til måden hvorpå virksomheden ledes og kontrolleres. Vi sikrer gennemsigtighed mellem bestyrelse og ledelse, og en tydelig struktur og ansvarsfordeling i virksomheden.

Vi arbejder med FN'S verdensmål

Hos CMA Armatur ønsker vi at bidrage til at udvikle samfundet i en mere bæredygtig retning. Derfor arbejder vi med FN's 17 Verdensmål – med særligt fokus på tre af målene.

6 RENT VAND OG SANITET



Bæredygtig adgang til og forvaltning af vand og sanitet for alle

- Vi overvåger og indarbejder standarder og krav, så vi er opdateret i lavforbrugende armaturer og anden sanitet.
- Vi skaber VVS-løsninger med fokus på mindst muligt brug af vand, og ved at instruere samarbejdspartnere i sikring imod tilbagestrømning af urent vand.
- Vi sætter krav til producenter og leverandører omkring produktvalg og dimensionering.

13 KLIMA-INDSATS



Begrænse stigningen i den globale opvarmning og dermed undgå, at vi gør uoprettelig skade på vores klima

- Vi minimerer og styrer eget forbrug af energi i virksomheden.
- Vi udarbejder Co2-regnskab for virksomheden og opstiller mål for reduktion i forbrug af energi.
- Vi holder virtuelle kundemøder for at mindske transport.
- Vi arbejder med transport-logistik, så der køres mindst muligt i forbindelse med serviceopgaver.

3 SUNDHED OG TRIVSEL



Sikre et sundt liv for alle og fremme trivsel for alle aldersgrupper

- Vi afholder trivselsmålinger.
- Vi registrerer både ulykker og nærved-ulykker og håndterer disse, så gentagelser forhindres.
- Vi rådgiver og tager initiativ til dialog med kunder om selvlukkende løsninger med nem og hygiejnisk betjening.