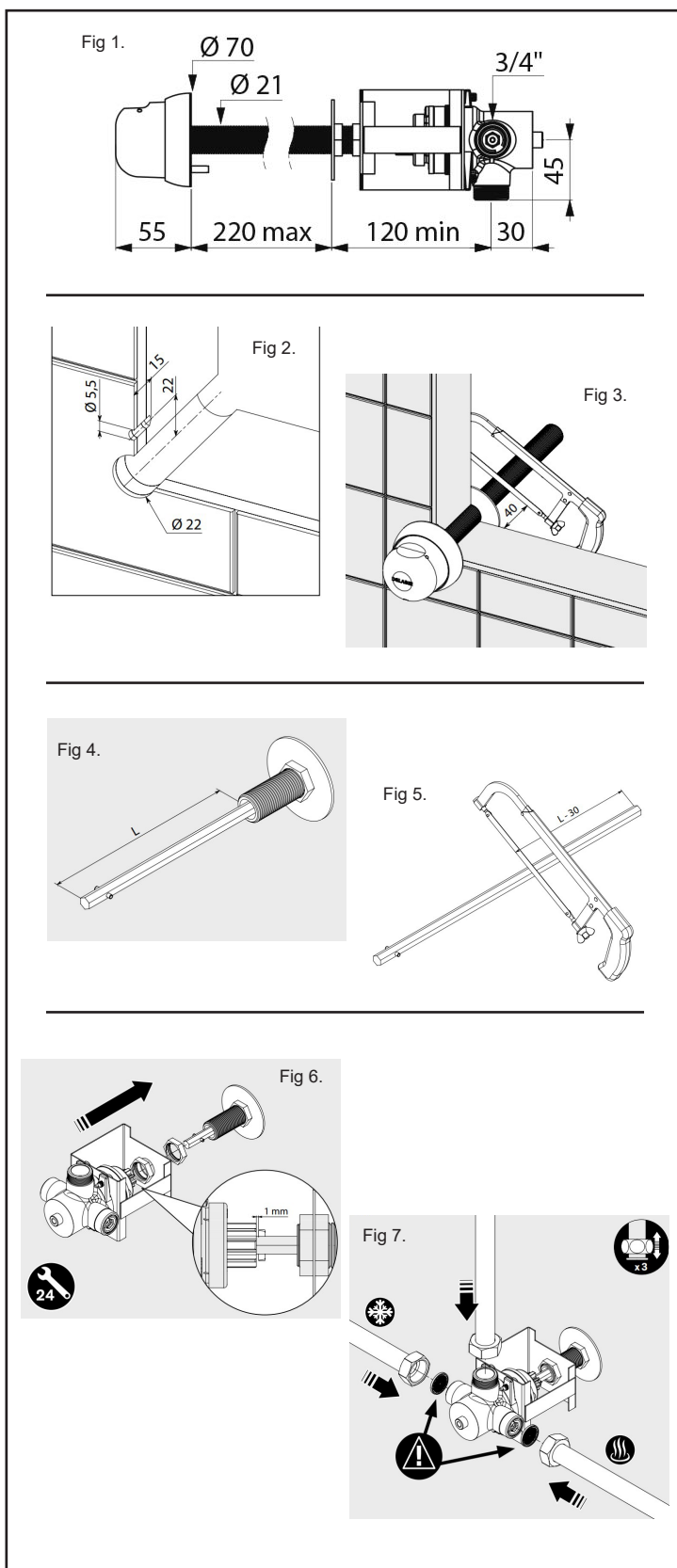


Installation og vedligeholdelse

Tempomix for væg-gennemføring



Inden installation af Tempomix

- 796 210 SP V2 / 790220 SR - 796200

Det er vigtigt at gennemskylle rørene grundigt med henblik på at undgå urenheder og lignende.

For at sikre let og minimal vedligeholdelse bør der altid monteres tilgængelige afspærringsventiler og filtre foran ventilen. Der kan f.eks. anvendes CMA Quick Clean vandfilter med udslamningshane og indsats i rustfrit stål.

Installation:

Bor et $\varnothing 22$ mm hul i væggen så gevindrøret kan monteres. Bor et lille hul til låsetappen $\varnothing 5,5$ mm for at sikre fastgørelse af armaturet. (Fig 2).

Monter nu trykknappen i væggen og placer vægflange samt kontramøtrik på den indvendige side af væggen og bespænd denne. (Fig 3).

Nu skal gevindrøret tilpasses til vægtykkelsen: max. vægtykkelse 220 mm - (Fig 1).

Gevindrøret skal herefter afkortes så der minimum er 40 mm fra vægflangen. (Fig 3).

6-kantstangen

Nu skal 6-kantstangen placeres korrekt så den centreres i midten og går i indhak i trykknappen.

Tilpas nu længden af 6-kantstangen

Mål nu længden af 6-kantstangen - (Fig 4).

Afkort nu 6-kantstangens færdige mål minus 30 mm. (Fig 5).

Montering af ventilhus

Monter nu ventilhuset og bespænd kontramøtrikkerne på begge sider af beslaget som vist på tegn. (Fig 6).

Når ventilhuset er monteret SKAL der være 1 mm luft i fri-gang for at 6-kantstangen ikke vil stå og aktiverer indsatsen så denne ikke lukker korrekt. (Fig 6).

Det er meget vigtigt at ventilhus og stang er centreret og ikke hænger i rørsystemet så der kan opstå spændinger som kan aktiverer ventilen unødigt.

Ventilhus beslaget (Fig 7) er kun beregnet til styring/centre-ring af 6-kantstangen og kan ikke beregnes til fiksering.

Der bør laves en fiksering af armaturet så det sikres, at der ikke er spændinger mellem sekskantstang og ventil-indsatsen.

Vejledning - Tempomix for væggennemføring

Indstilling af temperatursikringsring:

Temperatursikringsringen kan flyttes for at begrænse iblanding af varmt vand.

Demonter den yderste ring og flyt den nu til den ønskede position og tryk den herefter på plads igen. (Fig 8).

Temperatursikringsringen må ikke fjernes.

Drift og service:

En kollektiv installation skal kunne repareres hurtigt.

Vi anbefaler derfor, at man har et par komplette indsats på lager med henblik på, at man hurtigt kan skifte ventilindsatsen og få anlægget til at køre på ny.

Udskiftning af ventilindsats:

Luk for vandtilgangen til armaturet. Demonter armaturet fra rørinstallationen og ventilhusbeslaget. (Fig 9 + Fig 10). Armaturet kan herefter fjernes og serviceres.

Indsatsen demonteres ved at fjerne temperatursikringsringen, løsne de 3 skruer, hele kransen kan nu fjernes. Indsatsen tages nu ud af ventilhuset. (Fig 11).

Såfremt ventilen IKKE lukker - Kontroller følgende:

Kalibreringsrillen i foringen (se fig. 12) skal være ren og fri for urenheder/snavs.

Læberingen på stemplet skal rengøres og må **IKKE** smøres med hanefedt.

På oversiden af stemplet skal den lille o-ring tætning tjekkes for urenheder. Denne o-ring må gerne smøres med hanefedt.

Rengør ventilindsatsen i varmt sæbevand og skyl efter med koldt vand. Genmonter i omvendt rækkefølge.

Sikre at 6-kantstangen ikke er i spænd mod indsatsen.

Vandmængdeindstilling:

Regulering af vandmængden kan foretages uden at lukke for vandet.

Foretages ved at stikke den lange ende af en unbracho-nøgle 3 mm ind i bunden af ventilindsatsen, og herefter kan indsatsen reguleres mod uret for mere vand og med uret for mindre vand. (Fig 13).

Vi anbefaler at ventilindsatsen ikke stilles i yderste position.

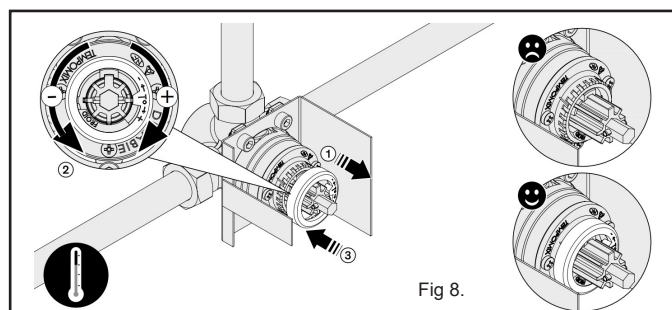


Fig 8.

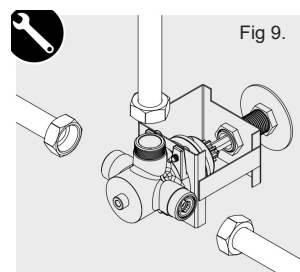


Fig 9.

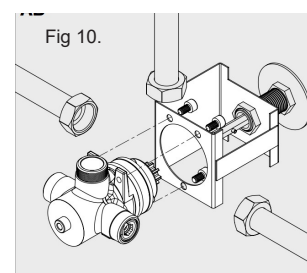


Fig 10.

Fig 11.

Indsats bruser - 743 797
Indsats håndvask - 743 798

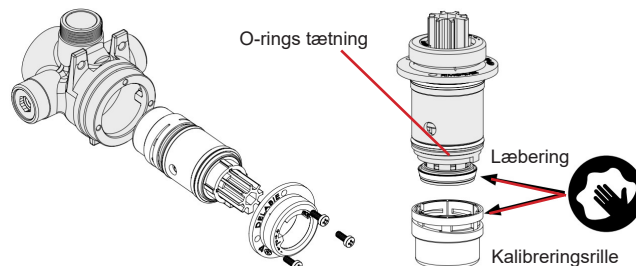


Fig 12.

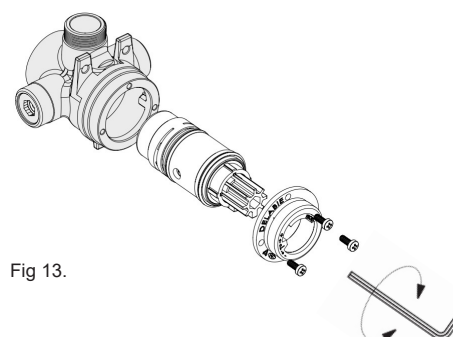


Fig 13.

CMA
ARMATUR