

# Installation & vedligeholdelse

## Securitherm 792400 / 792410

**HUSK** - at gennemskylle installationen grundigt for urenheder o.l. **FØR** montering af brusepanelet.

De indbyggede kontraventiler/filtre i termostatsens vandtilgangene er absolut nødvendige og må ikke fjernes. Vi anbefaler, at der monteres afspærringsventiler/snavsiltre på tilgangssiden.

Temperaturen kan indstilles på termostaten nederst på panelet. Termostaten er forudindstillet til 38°C, men kan reguleres mellem 34-41°C.

Termostaten har anti-skoldingsfunktion - Det vil sige at den lukker omgående for varmtvandsforsyningen, hvis koldt vandsforsyningen svigter.

**DETTE KRÆVER DOG MINIMUM 15°C FORSKEL MELLEML DET VARME OG DET BLANDEDE VAND.**

Af hensyn til skoldningsrisiko anbefaler vi, at fremløbstemperaturen på det varme vand ikke er højere end 55°C. Differenstrykket mellem koldt og varmt vand må ikke overstige 1 bar.

Brusepanelet aktiveres via sensorknappen. Sensoren er forsynet med et 6V Lithium batteri (223 CRP2).

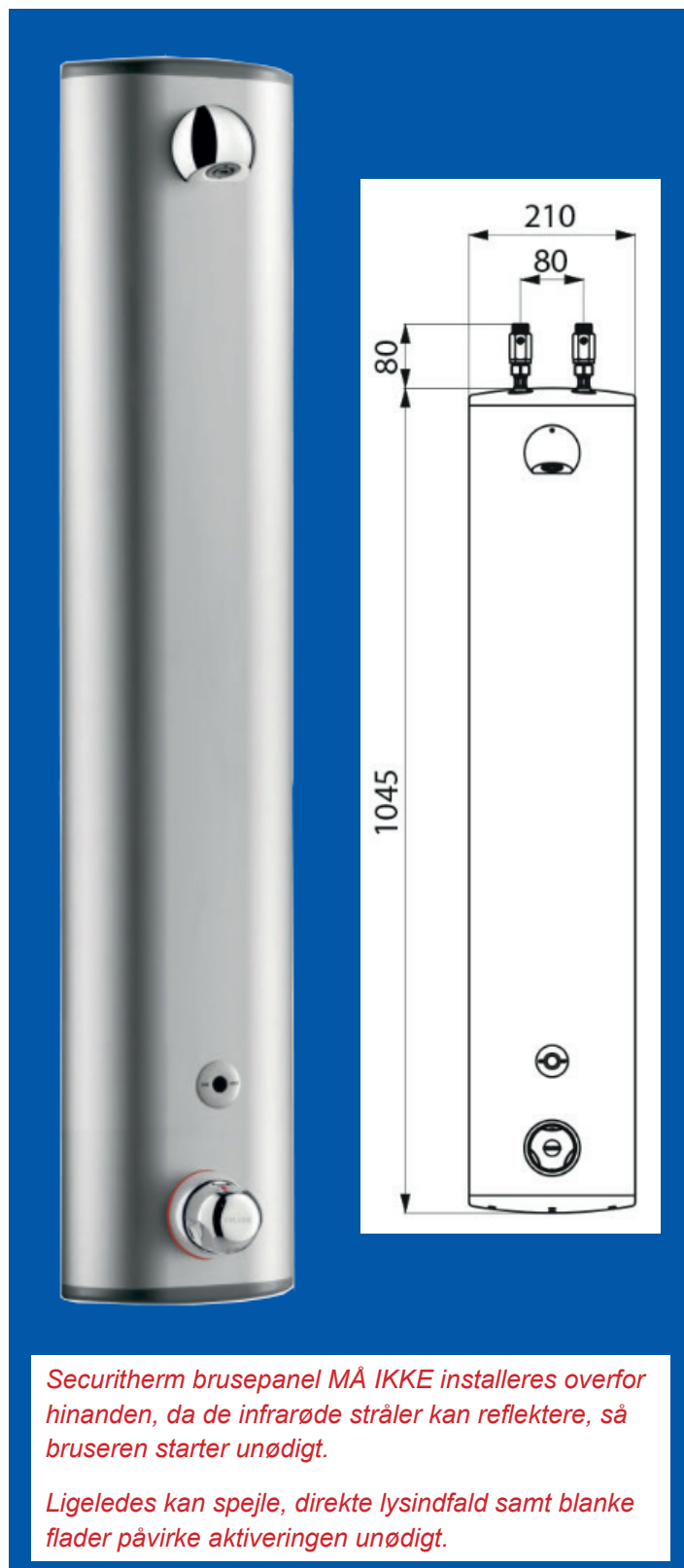
### **On/off funktion:**

Brusepanelet aktiveres via den infrarøde sensor ved at føre hånden hen foran sensoren (dektektionsafstand ca. 0-4 cm), og lukkes ved at føre hånden hen foran sensoren påny. Max. løbetid pr. cyklus 60 sek.

Panelet har automatisk sikkerhedsstop, dvs. hvis brugeren forlader panelet før udløbstiden på 60 sek., uden at benytte on/off funktionen vil det automatisk lukke efter en samlet løbetid på 60 sekunder. Herefter kan genaktiveres.

Brusepanelet har indbygget hygiejnesky i 60 sek., hvis panelet ikke har været anvendt i 24 timer. Hermed reduceres risikoen for vækst af bakterier.

**Det er ikke muligt at deaktivere hygiejneskylllet.**



*Securitherm brusepanel MÅ IKKE installeres overfor hinanden, da de infrarøde stråler kan reflektere, så bruseren starter unødigt.*

*Ligeledes kan spejle, direkte lysindfald samt blanke flader påvirke aktiveringen unødigt.*

# Installation & vedligeholdelse securitherm brusepanel

## Montering af brusepanel model 792 400

### Ovenfra:

Underkanten af brusepanelet skal minimum være 110 cm over færdigt gulvniveau.

Dette vil give en ståhøjde under bruseren på ca. 205 cm.

## Montering af brusepanel model 792 410

### Bagfra:

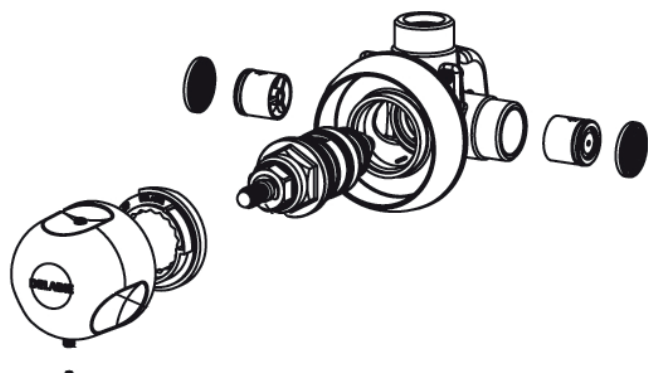
Placering af vandudtag (f.eks koblingsdåse/dåser) anbefales placeret i en højde over færdigt gulv på ca. 165 cm.

Dette vil give en ståhøjde under bruseren på ca. 205 cm.

## Drift og vedligeholdelse termostat:

Det tilrådes at rense og genindstille termostaten min. 1 gang halvårlig, og på installationer med meget kalk og urenheder i vandet tilrådes hver 2 måned.

**VIGTIGT:** Test at skoldningssikringen fungerer: Luk for koldtvandsforsyningen, og tjek at varmtvandsforsyningen stopper omgående.



### Fejlfinding:

**Hvis termostaten ikke blander korrekt:**

Tjek differenstrykket mellem koldt og varmt vand.  
Tjek at der ikke er urenheder i filtre og kontraventiler.  
Demonter termostatindsats, rengør eller udskift denne.

**Indsats - Best nr.: 743792**

## Drift og vedligeholdelse magnetventil:

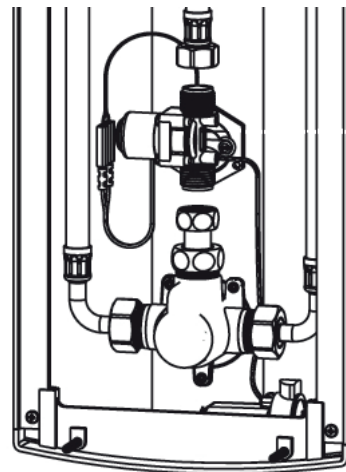
### Fejlfinding:

Hvis brusepanelet ikke vil lukke - Der er muligvis trængt urenheder ind i magnetventilen.

Luk for vandet og demonter brusepanelet. Demonter herefter magnetventilen og tjek at der ikke sidder urenheder på filteret. Rens og rengør magnetventilen eller denne kan udskiftes med ny.

**Best nr.: 479662**

Forbind magnetventilen med sensoren og panelet kan nu sættes op på væggen igen.



## Drift og vedligeholdelse Sensor/batteri:

### Fejlfinding:

Hvis brusepanelet ikke starter/lukker og den infrarøde sensor ikke blinker - Kan batteriet evt. være løbet tør for strøm.

Luk for vandet og demonter de 3 skruer i bunden af brusepanelet og du kan nu tage batteriholderen ud. Løsn skruen på batteriholderen og dækslet kan nu vippe tilbage og batteriet kan udskiftes.

**Best nr.: Type 223 - CRP2**

Genmonter i omvendt rækkefølge.

**Bortskaffelse af batterier må ikke ske i almindeligt affald, men skal ske til genbrugsordning.**

### Rengøring:

Panelet må kun rengøres med sæbevand. Der må **ikke** anvendes ætsende og/eller slibende rengøringsmidler eller andre kemikalier.

