

Installations vejledning

Tempomatic - 479413

Produkt:

Tempomatic sensorstyret singel urinal 1/2" på batteri 6 volt Lithium Type 223 eller 123A. Max.detektionsafstand ca. 40 cm.

Nem installation uden brug af elektriker.

Når en bruger går ind i detektionsfeltet registreres dette først efter 10 sekunder. Urinalventilen har tidsforsinkelse, dvs. at den først skyller, når brugeren har forladt detektionsfeltet.

Vi anbefaler at urinalventilen indstilles i program 3.

Vær opmærksom på at refleksion fra lyskilder, spejle o.l. kan give uønsket aktivering, hvorfor der ved installation skal tages højde herfor.

Kan ikke anvendes i rum med temperatur på under 10°C eller over 35°C .

Det anbefales at der installeres filter samt afspærringsventil før armaturet.

Rengøring:

Tåler alle **ikke** slibende rengøringsmidler.

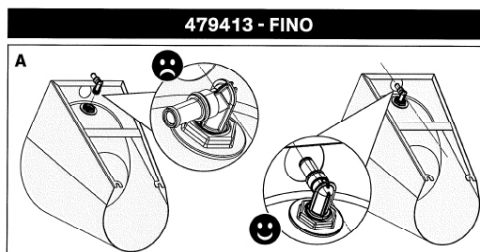
Generelt:

HUSK at gennemskylle rørene grundigt for urenheder o.l. FØR montering af urinalventilen.

Teknisk råd og vejledning:

Ved spørgsmål kan der rettes henvendelse til vores tekniskeafdeling.

Installation af Fino rustfri urinal:

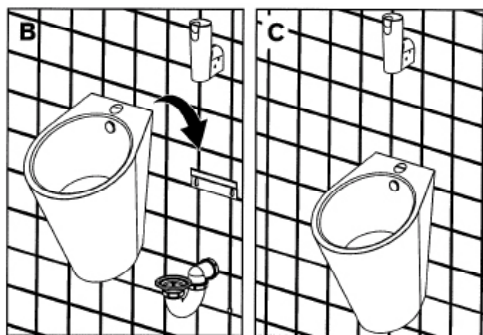


A:

Skrue den lille hvide plastik hane fast på bagsiden af den rustfrie urinal, så studsen vender opad.

B + C:

Fast gør beslaget fra Fino urinalen på væggen i den ønskede højde. Hægt Fino urinalen på vægbeslaget.

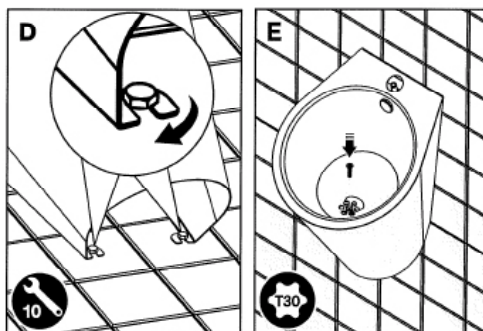


D:

Fast spænd Fino urinalen i bunden med 2 bolte. Anvend en 10 mm fastnøgle.

E:

Monter skruen ned i midten af afløbet med en talk 30 for fastgørelse af afløbet.



F:

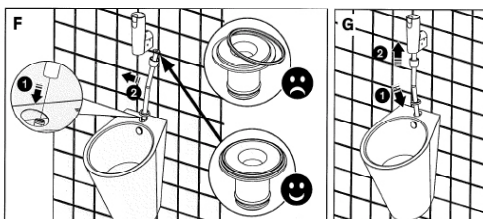
Monter manchetten på skyllerøret. Smør o-ringen på skyllerøret og skub forsigtigt skyllerøret ned over den hvide plastik hane.

Løsn omløberen på urinalventilen og smør o-ringene. Tjek at o-ringen sidder rigtigt.

G:

Skub forsigtigt skyllerøret ind over hanen på ventilen og spænd omløberen. Sæt manchetten fast i den rustfrie urinal.

Tilslut vand til ventilen.



TEMPOMATIC URINALVENTIL - DRIFT & VEDLIGEHOLDELSE

Udskiftning af magnetventil:

Luk for vandtilgangen til armaturet.

Løsn de 2 pinolskruerne på siden af urinalventilen (**Fig. 1**) med en 2,5 mm unbrakonøgle.

Fjern sensoren (**Fig. 4**) og afmonter kablet til magnetventilen.

Magnetventilen kan udtages på følgende måde:

Magnetventil (**Fig. 2 og 3**) demonteres med en rør-topnøgle 13 mm.

Ved synlig tilstopning af filteret i magnetventilen renses dette og herefter kan magnetventilen ofte anvendes påny.

Pas på ikke at spænde ventilen for hårdt ved genmontering da denne ellers kan knække. Vær desuden opmærksom på **ikke** at klemme ledningerne.

Kontroller at magnetventilen slutter tæt.

Herefter genmonteres dæksel/sensor-enhed og der kan nu åbnes for vandet.

Udskiftning af batteri:

Ved lav batteristand vil sensoren blinke i 14 dage.

Løsn de 2 pinolskruerne på siden af urinalventilen (**Fig. 1**) med en 2,5 mm unbrakonøgle.

Sensor-enheden kan herefter udtages (**Fig. 4**).

Skruen på sensor-enheden/batteriholder (**Fig. 5**) skal løsnes og batterierne kan nu udskiftes.

Genmonter sensor-enheden i omvendt rækkefølge og spænd pinolskruerne.

Batteritype: 223 Lithium 6 volt eller 123A - 2 stk.

Bortskaffelse af batteriet må ikke ske i almindeligt affald, men skal ske til genbrugsordning.

Program beskrivelse:

Urinalventilen har 3 programindstillinger - Se (**Fig. 5 + 6**)

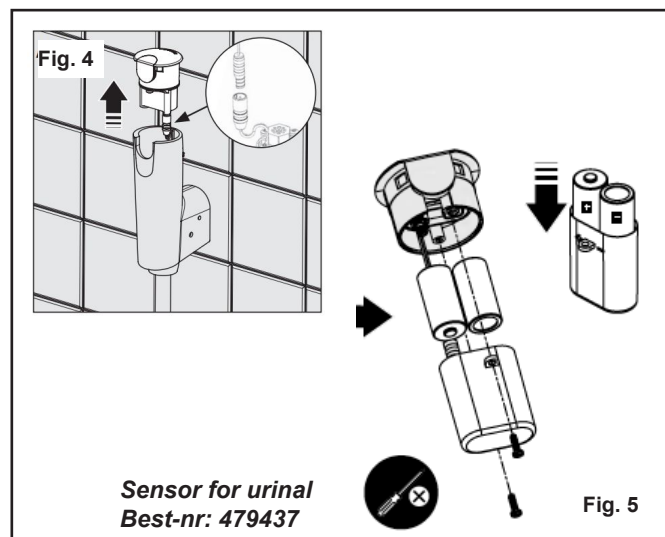
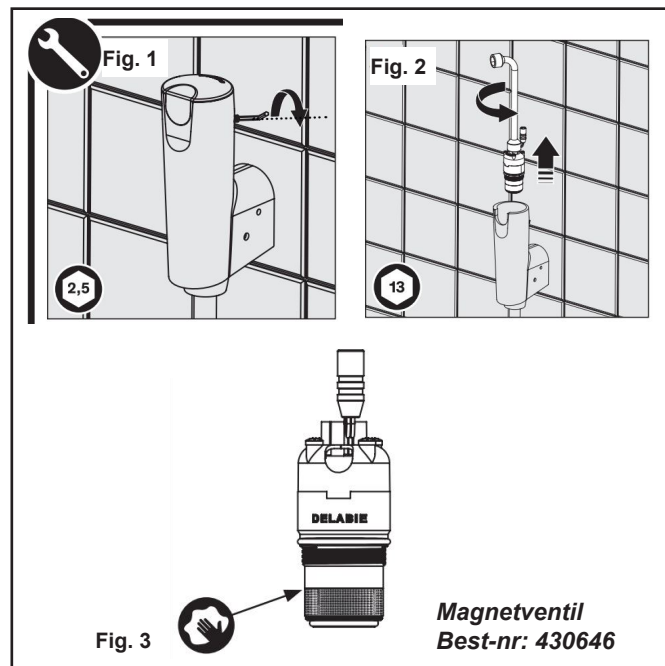
T1:

Når brugeren forlader området foretages efterskyl i henhold til programindstillingen. Hvis en ny bruger kommer indenfor 20 sek. skyller systemet igen et T1 skyl, efter brugeren har forladt detektionsfeltet.

T2:

Hvis der ikke kommer nogen indenfor 20 sek., skyller systemet med et ekstra skyl efter sidste bruger i henhold til den valgte programindstilling.

Automatisk hygiejneskyl hver 24 time efter sidste brug reducerer lugtgener. Dette kan ikke deaktiveres.



Programmer:

Program 1: T1 = 2 sekunder - T2 = 2 sekunder

Program 2: T1 = 2 sekunder - T2 = 4 sekunder

Program 3: T1 = 3 sekunder - T2 = 8 sekunder

