

Installations vejledning

Tempomatic 4 til håndvask

model 443 526 V2

Tempomatic 4 håndvask armatur:

Tempomatic 4 håndvask armatur til vægmontering åbner automatisk når hænderne bevæges under sensorfeltet. Lukker automatisk 3 sekunder efter at hænderne er fjernet fra sensorfeltet.

Har indbygget anti-blokeringsfunktion, som betyder at armaturet lukker automatisk for vandtilgangen efter 30 sek., såfremt et emne blokerer sensorfeltet.

Indbygget hygiejneskyl:

Såfremt armaturet ikke har været aktiveret i 24 timer, igangsættes en automatisk skylning i 60 sekunder med henblik på, at mindske risikoen for opbygning af bakterier i armaturet.

Bør ikke anvendes i rum med temperatur under 10 C°. Af hensyn til skoldningsrisiko anbefaler vi, at frem- løbstemperaturen på det forblandede vand ikke er højere end 38-41°C.

Armaturet er forudindstillet til 3 liter pr. min ved 3 bar. Kan indstilles mellem 1,5 - 6 liter pr. minut. Se hvordan dette reguleres på næste side.

Anbefalet tryk: 1-5 bar.

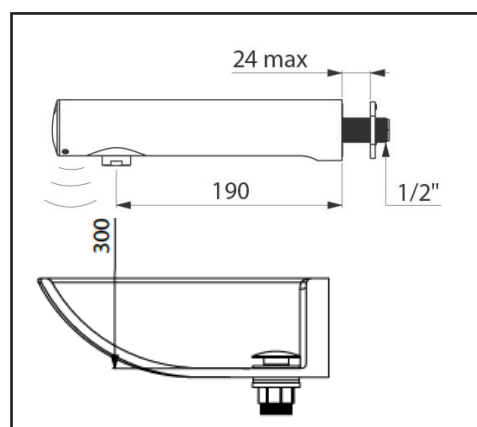
Rengøring af armaturet:

Armaturet må kun rengøres med sæbevand.

Der må **ikke** anvendes ætsende og/eller slibende rengøringsmidler eller andre kemikalier.

Installation af Tempomatic:

HUSK at gennemskylle røerne grundigt for urenheder o.l. FØR montering af armaturet. Vi anbefaler at der monteres afspærring samt filter foran armaturet for at lette servicen.



Montering af armatur:

Gevinderøret pakkes og monteres i koblingsdåsen i væggen.

Armaturet er selvjusterende så det er vigtigt at sensoren finder sin rette position i håndvasken. Derfor må man ikke dreje armaturet mod loftet eller andre steder. Når armaturet er korrekt monteret, kan der åbnes for vandtilslutningen til armaturet.

Vigtigt: Hvis der ikke kommer vand ud af armaturet efter du har åbnet for vandtilslutningen.

Der kan være lukket for afspærringen på armaturet ved levering. Se Fig 1 - på næste side.

Åbn for afspærringen med en 3 mm unbrachonøgle og armaturet er nu klar til brug.



Rensning af filter:

Armaturet har et indbygget filter som skal renses jævnligt.

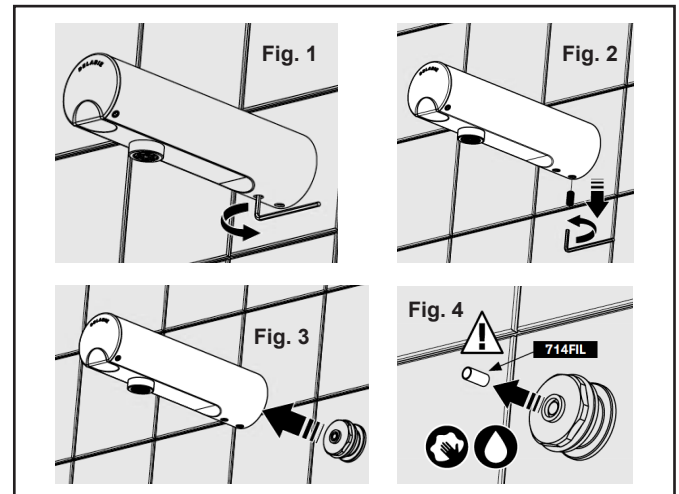
Luk for vandet (**Fig. 1**) med en 3 mm unbrakonøgle, samt for vandforsyningen til armaturet.

Pinolskruen (**Fig. 2**) løsnes og man kan nu adskille armaturet i 2 dele.

Træk nu armaturet frem mod dig selv og messingstykket med filtret kommer nu til syne (**Fig. 3**).

Det lille filter 714FIL (**Fig. 4**) kan demonteres med en lille tang og kan rengøres under hanen eller skiftes.

Genmonter i omvendt rækkefølge.



Udskiftning af batteri:

Ved lav batteristand vil sensoren blinke i 14 dage.

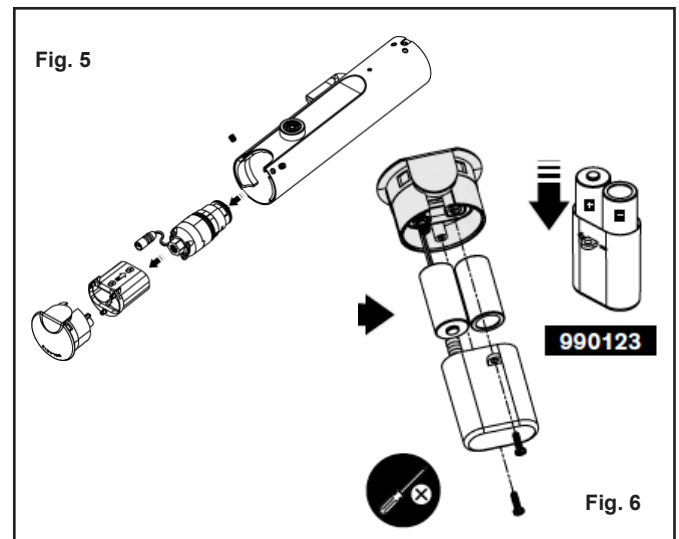
De 2 pinolskruer på undersiden af armaturet skal løsnes med en 2,5 mm unbrakonøgle og dæksel/sensor-enheden kan herefter udtages (**Fig. 5**).

Skruen på sensor-enheden/batteriholder (**Fig. 6**) skal løsnes og batterierne kan nu udskiftes.

Batteritype: 123 Lithium 6 volt - 2 stk

Genmonter dæksel/sensor-enheden i omvendt rækkefølge og spænd pinolskruerne.

Bortskaffelse af batteriet må ikke ske i almindeligt affald, men skal ske til genbrugsordning.



Udskiftning af magnetventil:

Luk for vandtilgangen til armaturet (**Fig. 1**).

Løsn pinolskruerne på undersiden af sensoren med en 2,5 mm unbrakonøgle. Fjern sensoren (**Fig. 6**) og afmonter kablet (**Fig. 7**) til magnetventilen.

Magnetventilen kan udtages på følgende måde:

Magnetventil (**Fig. 7**) demonteres med en rør-topnøgle 13 mm. Ved synlig tilstopning af filteret i magnetventilen renses dette og herefter kan magnetventilen ofte anvendes påny.

Indstilling af vandforbrug:

Magnetventilen (**Fig. 8**) er fra fabrikken indstillet til 3 liter pr. minut. Dette kan ændres ved hjælp af en 11 mm gaffelnøgle. Magnetventilen kan indstilles mellem 1,5 - 6 liter pr. minut.

Pas på ikke at spænde ventilen for hårdt ved genmontering da denne ellers kan knække. Vær desuden opmærksom på **ikke** at klemme ledningerne. Kontroller at magnetventilen slutter tæt.

Herefter genmonteres dæksel/sensor-enheden og der kan nu åbnes for vandet.

