

Installations vejledning

Tempomatic 3 til håndvask

model 443 006

Vejledning - Tempomatic

Teknisk info:

Tempomatic 3 elektronisk armatur på batteri med 1/2" udv. rg. til koldt eller forblandet vand. Til vægmontering. Længde til udløb 190 mm, total længde 244 mm.

Armaturet åbner automatisk når hænderne bevæges under sensorfeltet. Lukker automatisk 3 sekunder efter at hænderne er fjernet fra sensorfeltet.

Har indbygget anti-blokeringsfunktion, som betyder at armaturet automatisk lukker for vandtilgangen efter 30 sek., såfremt et emne blokerer sensorfeltet.

Indbygget hygiejneskyl:

Såfremt armaturet ikke har været aktiveret i 24 timer, igangsættes en automatisk skylning i 60 sekunder med henblik på, at mindske risikoen for opbygning af bakterier i armaturet.

Bør ikke anvendes i rum med temperatur under 10 C°.

Max. varmvandstemperatur: 70°C.

Af hensyn til skoldningsrisiko anbefaler vi, at fremløbstemperaturen på det forblandede vand ikke er højere end 38-41°C.

Armaturet har justbar strålesamler, som kan indstilles ved hjælp af en 2,5 mm unbrakonøgle. Kan indstilles mellem 1,5 - 6 liter pr. minut.

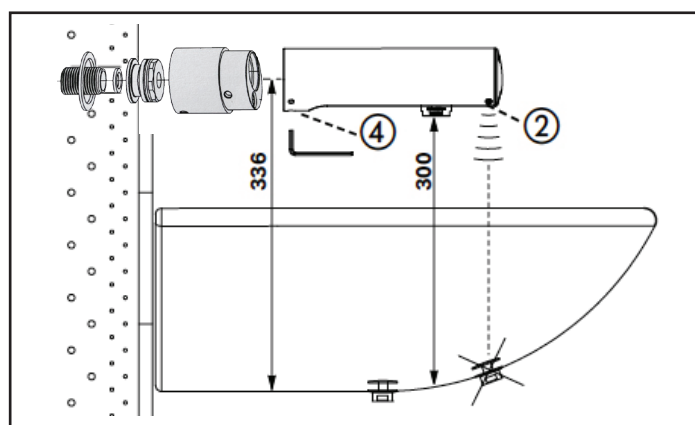
Rengøring af armaturet:

Armaturet må kun rengøres med sæbevand.

Der må **ikke** anvendes ætsende og/eller slibende rengøringsmidler eller andre kemikalier.

Installation af Tempomatic:

HUSK at gennemskylle og rense røerne grundigt for urenheder o.l. **FØR** montering af armaturet. Vi anbefaler at der på vandforsyningen installeres snavsfilter.



Pinolskruen (4) skal løsnes og man kan nu adskille armaturet i 2 dele.

Monter delen med gevindet i koblingsdåsen i væggen og fastspænd denne. Pas på ikke at ødelægge ledningen fra magnetventilen til sensormodulet.

Herefter monterer man den forreste del af armaturet på vægdelen og spænder pinolskruen (4) igen. Pas på ikke at ødelægge ledningen fra magnetventilen til sensormodulet.

Armaturet er selvjusterende (2) så det er vigtigt at sensoren finder sin rette position i vasken - Derfor må man ikke dreje den mod loftet eller andre steder.

Armaturet er nu klar til brug - og der kan nu tændes for vandet.



Udskiftning af batteri:

Ved lav batteristand vil sensoren blinke i 15 dage.

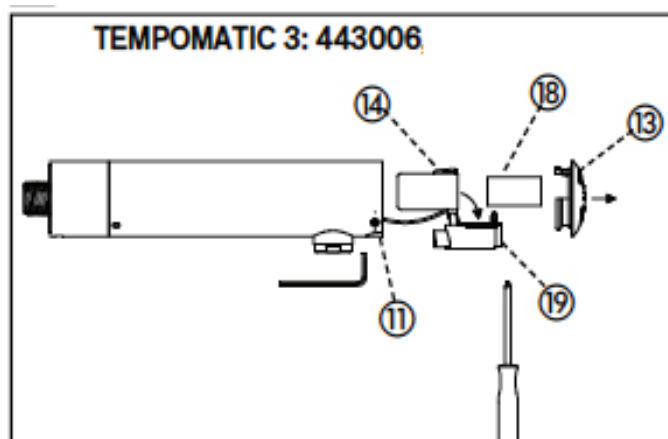
De 2 pinolskruer (11) på undersiden af armaturet skal løsnes med en 2,5 mm unbrakonøgle og dæksel/sensor-enheden kan herefter udtages (14).

Skruen på sensor-enheden/batteriholder (19) skal løsnes og batteriet kan nu udskiftes.
(Gammel model har ingen skrue)

Batteritype: 1 stk Lithium 6 volt CR-P2 - (18)

Genmonter dæksel/sensor-enheden i omvendt rækkefølge og spænd pinolskruerne.

Bortskaffelse af batteriet må ikke ske i almindeligt affald, men skal ske til genbrugsordning.



Udskiftning af magnetventil:

Luk for vandtilgangen til armaturet, pinolskruerne (4) løsnes med en 2,5 mm unbrakonøgle.

Fjern den foreste del af armaturet og afmonter kablet (15) til magnetventilen.

Magnetventilen kan udtages på følgende måde for model 443 006:

Magnetventil (17) af mærket **Müller** med hvid top, med ledning på siden bruges en rør-topnøgle 17 mm (magnetventil nr. 492 646 - Billed 1).

Magnetventil (17) af mærket **Delabie** med sort top, med 4 skrue på toppen, bruges en topnøgle 13 mm (magnetventil nr. 479 646 - Billed 2).

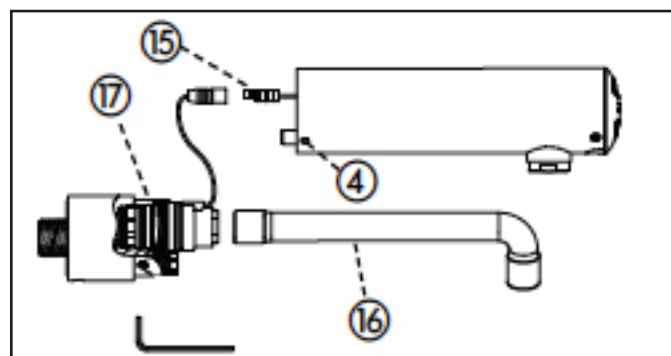
Ved synlig tilstopning af filteret i magnetventil renses dette og herefter kan magnetventilen ofte efter rensning anvendes påny. Ellers se ovenfor for modeltype.

Monter magnetventilen, pas på ikke at spænde ventilen for hårdt da denne ellers kan knække.

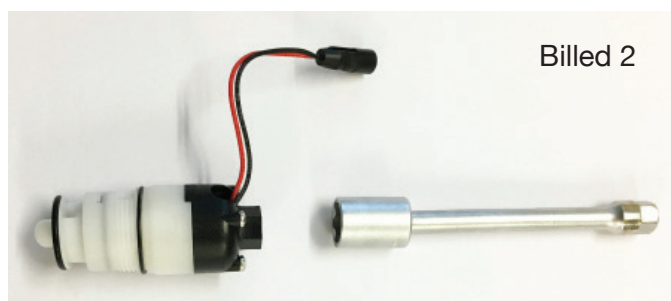
Vær desuden opmærksom på **ikke** at klemme ledningerne. Kontroller at magnetventilen slutter tæt.

Herefter genmonteres dæksel/sensor-enheden og der kan nu åbnes for vandet.

Bevæg hænderne under sensoren - i den ønskede detektionshøjde - og vandet vil løbe.



Billed 1



Billed 2